

SEACOPTER 60

LIBRETTO D'USO E
MANUTENZIONE



MATRICOLA

Premessa

Garanzia di qualità / rodaggio della macchina

Questa macchina è il prodotto di un esteso sviluppo ingegneristico, progettato per garantire una lunga durata e prestazioni ineguagliabili. Le frattazzatrici vengono spedite completamente assemblate e necessitano solo di riempimento di carburante e di un rapido controllo dei livelli di lubrificante come preparazione alla messa in funzione.

Per garantire un corretto funzionamento della frattazzatrice, è possibile osservare una semplice procedura al primo utilizzo. Considerare la frattazzatrice come un'auto nuova. Proprio come per il rodaggio di un'auto nuova o di un nuovo macchinario, è necessario iniziare gradualmente e raggiungere il pieno utilizzo. Scoprite cosa può fare la vostra macchina e come risponde. Per i tempi di rodaggio, consultare il manuale del costruttore del motore. Dopo questo periodo di tempo è possibile utilizzare l'acceleratore al massimo e il controllo completo consentito dal materiale. Questo servirà a rodare ulteriormente la macchina sulla vostra applicazione specifica, oltre a farvi fare ulteriore pratica nell'utilizzo della macchina.

Vi ringraziamo per la fiducia che ci avete accordato acquistando una macchina SEA Technology Srl e vi auguriamo molti anni di utilizzo soddisfacente.

Sommario

Premessa	3
Funzionamento	5
1 Utilizzo	5
2 Indicazioni per la sicurezza	5
3 ISTRUZIONI PER IL MONTAGGIO	5
4 FUNZIONAMENTO (flottazione)	6
5 FUNZIONAMENTO (finitura)	6
6 PROCEDURA DI AVVIAMENTO: *ALTA TEMPERATURA	7
7 PROCEDURA DI AVVIAMENTO: *BASSA TEMPERATURA	7
8 PROCEDURA DI ARRESTO	7
9 TRASPORTO	7
10 Lubrificazione	7
11 Stoccaggio	8
Manutenzione	9
1 Piano di manutenzione preventiva e di assistenza ordinaria	9
2 Programma di manutenzione	9
3 Assistenza	10
Etichette	11
Specifiche	12
1 Scheda tecnica	12
2 Schema di cablaggio	12
3 Componenti	13
Dichiarazione di conformità	21

Funzionamento

1 Utilizzo

La frattazzatrice è stata sviluppata per rifinire i bordi dei pavimenti in calcestruzzo, fino ai muri perimetrali, attorno alle colonne e alle piccole aree, eliminando le lavorazioni manuali e aumentando la produttività e la qualità complessive.

2 Indicazioni per la sicurezza

- ❖ Tenere sempre lontano dalla macchina persone non autorizzate, inesperte e non addestrate.
- ❖ Le parti rotanti e in movimento possono causare lesioni se vi si entra in contatto. Assicuratevi che le protezioni siano al loro posto. Tenere mani e piedi lontani dalle parti in movimento.
- ❖ Fare rifornimento alla macchina solo a motore fermo, adottando tutte le necessarie precauzioni di sicurezza.
- ❖ Il motore deve essere sempre fermo prima di effettuare qualsiasi riparazione o regolazione. L'interruttore di accensione deve essere spento.
- ❖ Mantenere una posizione corretta, per evitare scivolamenti e perdite di controllo durante l'avvio della frattazzatrice. Per una maggiore protezione, è fondamentale indossare scarpe antinfortunistiche.
- ❖ Prestare attenzione quando si lavora in prossimità di tubi o condotti che sporgono dai bordi del pavimento o della lastra. Se le lame della frattazzatrice urtano tali ostacoli, potrebbero verificarsi danni alla macchina o possibili lesioni all'operatore.
- ❖ Non premere l'acceleratore oltre 1/3 all'avvio della macchina. Un'impostazione più alta può causare l'inserimento della frizione centrifuga e la rotazione della maniglia.
- ❖ Prestare attenzione a non entrare in contatto con la marmitta quando il motore è caldo, ciò potrebbe causare gravi ustioni!
- ❖ Con il tempo, le lame formeranno un bordo affilato. Prestare attenzione quando si maneggiano lame usate.



Non utilizzare mai la macchina in atmosfera esplosiva, vicino a materiali combustibili o dove la ventilazione non consente di eliminare i fumi di scarico. Riparare immediatamente le perdite di carburante. Per ulteriori istruzioni sulla sicurezza, consultare il manuale d'uso del motore.

3 ISTRUZIONI DI MONTAGGIO

La frattazzatrice è stata spedita completamente assemblata. È sufficiente aprire il manico e fissare la manopola. Rimuovere i materiali di spedizione o di imballaggio. Assicurarsi di rimuovere ed eliminare la fascetta che fissa l'interruttore di sicurezza/arresto all'impugnatura sinistra. Questa serve solo per agevolare la spedizione e non è intesa come elemento fisso. Utilizzare le maniglie per estrarre l'unità dal cartone. **NON SOLLEVARE MAI LA MACCHINA AFFERRANDOLA DALL'ANELLO O DAL DISCO.** Riempire il serbatoio del carburante e controllare i livelli di lubrificazione in vista del funzionamento.

**IMPORTANTE:**

Prima di mettere in funzione la macchina con la cinghia installata, assicurarsi che il motore funzioni correttamente e che l'interruttore di sicurezza spenga il motore.

**ATTENZIONE:**

Per qualsiasi informazione relativa alle regolazioni del motore, fare riferimento al manuale del motore in dotazione.

4 FUNZIONAMENTO (Frattazzatura)

Quando la lastra si è indurita a sufficienza affinché l'impronta dell'operatore lasci solo una leggerissima depressione sulla superficie, è pronta per l'operazione di frattazzatura. Guidare la macchina sulla lastra è molto semplice, una leggera trazione verso l'alto dell'impugnatura farà muovere la macchina verso sinistra. Mantenendo l'impugnatura in posizione neutra, la macchina ruoterà lentamente su se stessa. Una leggera pressione verso il basso sull'impugnatura farà muovere la macchina verso destra.

I risultati migliori si ottengono coprendo circa 10 cm (4 pollici) a ogni giro. In altre parole, lasciate che la macchina si sposti a destra o a sinistra, in avanti o all'indietro, di circa 10 cm per ogni rivoluzione delle pale. Per riempire un avvallamento o spianare un dosso, muovete l'unità avanti e indietro sull'area interessata.

In condizioni operative normali, la macchina dovrebbe coprire fino a 93 mq in circa 15 minuti. Si consiglia di mantenere una leggera tensione sul cavo di controllo delle pale (senza però inclinarle nettamente) durante la frattazzatura; questo permetterà alla macchina di lavorare in modo molto più fluido. Una volta che la lastra frattazzata si è indurita a sufficienza, è pronta per l'operazione di finitura.

**ATTENZIONE:**

Non lasciare la macchina ferma sul cemento morbido. Sollevare dalla lastra una volta completata l'operazione.

5 FUNZIONAMENTO (finitura)

Per la finitura, non impostare mai la frattazzatrice a un passo superiore a 1/4". Dopo la flottazione, rimuovere il disco flottante dalle lame. Rimuovere dalle lame, dalla piastra di supporto e dal disco la pasta di cemento raccolta durante la flottazione. Aumentare il passo della lama fino ad un massimo di 1 cm per la prima finitura e continuare ad aumentare il passo per le finiture successive. Ripetere l'operazione fino a ottenere la finitura desiderata. Il tempo necessario tra ogni finitura dipende dalle condizioni meteorologiche e dal contenuto di acqua del calcestruzzo, ecc. Se alcune zone del calcestruzzo si induriscono troppo velocemente, è possibile applicare una piccola quantità di acqua utilizzando una spazzola manuale.

6 PROCEDURA DI AVVIAMENTO: *ALTA TEMPERATURA

Aprire la valvola del carburante sul serbatoio. Portare la leva dell'acceleratore in posizione di minimo «veloce», impostare lo starter in posizione chiusa, avviare il motore. Aprire leggermente lo starter per evitare l'ingolfamento. Portare in posizione "Aperta" o "Marcia" quando il motore è caldo, aumentare l'acceleratore fino alla posizione di massimo funzionamento (3600 giri/min).

7 PROCEDURA DI AVVIAMENTO: *BASSA TEMPERATURA

Seguire la procedura descritta sopra, ma prolungare il periodo di riscaldamento da 3 a 5 minuti. In climi freddi, l'olio è molto più pesante e richiede più tempo per raggiungere tutte le parti in movimento. Se non si raggiunge la massima potenza, attendere un ulteriore tempo di riscaldamento.

8 PROCEDURA DI ARRESTO

- ❖ Disattivare l'acceleratore del motore.
- ❖ Spegnerne l'interruttore di arresto.

9 TRASPORTO

Durante il trasporto della frattazzatrice, tenere sempre la maniglia ripiegata e le lame piatte sul pavimento per evitare danni al sistema di controllo del passo. Tenere sempre il disco flottante sotto le lame per proteggerle da eventuali danni.



ATTENZIONE:

Non sollevare mai la frattazzatrice dall'anello rotante; utilizzare il gancio di sollevamento o la maniglia in dotazione. Rimuovere il disco flottante quando si solleva la macchina di oltre 100 cm. In caso contrario, il disco potrebbe staccarsi.

10 Lubrificazione

- ❖ **OLIO MOTORE:** una vita utile prolungata e il buon funzionamento di qualsiasi componente di un macchinario dipendono da una lubrificazione frequente e accurata. Prima di utilizzare la frattazzatrice, controllare che la quantità di olio motore presente sia sufficiente. Utilizzare un olio motore appropriato, come raccomandato nel manuale del produttore del motore. Riempire il basamento fino ai livelli consigliati.
- ❖ **PIASTRA ARMATURA:** il braccio della frattazzatrice sulla piastra dell'armatura non necessita di lubrificazione. Se il braccio della frattazzatrice si inceppa, è probabile che sia piegato e che debba essere sostituito. Se si prevede di riporre la macchina per lunghi periodi di tempo, è necessario adottare misure appropriate.
- ❖ **RIDUTTORE:** durante il funzionamento, il lubrificante del riduttore è allo stato fluido. Quando la macchina è in arresto, il lubrificante ritorna allo stato di gel. Sarà necessario ispezionare i componenti sigillati solo se la parte esterna del riduttore diventa troppo unta o mostra segni di perdite. In tal caso, pulire accuratamente la macchina e verificare la presenza di perdite. Effettuare immediatamente le riparazioni necessarie. Utilizzare olio per ingranaggi SHELL TIVELA COMPOUNDS 'A' (0,3 l, 10,1 oz.) o equivalente per rabboccare la scatola del cambio dopo qualsiasi intervento di manutenzione sui componenti interni.

11 **Stoccaggio**

Per preparare la frattazzatrice a uno stoccaggio prolungato, è necessario adottare le seguenti misure.

- ❖ Chiudere la valvola di intercettazione del carburante.
- ❖ Rimuovere la benzina in eccesso dal serbatoio.
- ❖ Avviare il motore finché non si ferma per mancanza di carburante. In questo modo si consuma tutto il carburante nel carburatore e si evita la formazione di depositi dovuti all'evaporazione del carburante.
- ❖ Togliere la candela e versare 2 oz. di olio motore SAE-30 o SAE- 40 nel cilindro. Far girare lentamente il motore 2 o 3 volte per distribuire l'olio in tutto il cilindro. Questo aiuta a prevenire la ruggine durante lo stoccaggio. Sostituire la candela.
- ❖ Conservare l'unità in posizione verticale in un luogo fresco, asciutto e ben ventilato.

Manutenzione

1 Piano di manutenzione preventiva e di assistenza ordinaria

La frattazzatrice è stata assemblata con cura e garantisce anni di servizio efficiente. La manutenzione preventiva e l'assistenza di routine sono essenziali per una lunga durata della frattazzatrice. Il concessionario si prende cura della vostra nuova macchina e desidera aiutarvi a trarne il massimo valore. Dopo aver letto attentamente il presente manuale, si scoprirà che è possibile eseguire da soli alcuni degli interventi di manutenzione ordinaria. Tuttavia, in caso di necessità di ricambi o di interventi di assistenza importanti, consultare SEA Technology Srl.

- ❖ **FILTRO ARIA** - Mantenere sempre pulito il filtro dell'aria. Rimuovere polvere e detriti utilizzando un solvente non a base di olio. Lasciare asciugare il filtro prima di reinstallarlo.
- ❖ **LUBRIFICAZIONE** - Controllare sempre regolarmente l'olio motore. Utilizzare l'olio motore specifico come raccomandato. Vedere il grafico in questa pagina. Riempire il carter fino ai livelli raccomandati nel manuale del costruttore del motore.
- ❖ **CANDELE** - Controllare e pulire regolarmente le candele. Una candela sporca o carbonizzata causa difficoltà di avviamento e scarse prestazioni del motore. Impostare la distanza tra le candele in base alla distanza raccomandata. Consultare il manuale del motore.
- ❖ **TENSIONE DELLA CINGHIA – IMPORTANTE!**

Quando il motore è spento e la macchina è ferma, il normale gioco della cinghia deve essere allentato. Questo è dovuto al tipo di frizione. Quando la macchina funziona a pieno regime, la frizione si chiude, tendendo la cinghia e innestando il riduttore.

Al momento di regolare la cinghia, assicurarsi che la frizione sia allineata con la puleggia. Fissare la protezione della cinghia. Serrare tutti i bulloni del supporto motore e i cotrodadi.

2 Programma di manutenzione

Intervallo di manutenzione ordinaria		Ogni utilizzo	Dopo 1,5 mesi o 50 ore	Ogni 3 mesi o 100 ore	Ogni 6 mesi o 200 ore	Ogni 9 mesi o 300 ore	Ogni 12 mesi o 400 ore
Ispezione generale:							
Protezioni	Controllo		o	o	o	o	o
Avvertenze	Controllo		o	o	o	o	o
Prova di funzionamento	Controllare il funzionamento		o	o	o	o	o
Controlli:							
Funzionamento interruttore di sicurezza a rilascio	Controllo	o	o	o	o	o	o
Gruppo di controllo passo	Controllo	o	o	o	o	o	o
	Lubrificazione		o	o	o	o	o
Motore:							
Olio motore	Controllo livello	o	o	o	o	o	o
	Cambio		o		o		o
Filtro olio motore	Sostituzione			o	o		o
Radiatore dell'olio	Pulizia		o	o	o	o	o
Alette di raffreddamento	Pulizia		o	o	o	o	o
Filtro dell'aria	Controllo - Pulizia	o	o	o	o	o	o
	Sostituzione						o
Linea di aspirazione dell'aria	Controllo				o		
	Sostituzione						2 anni

Cinghia a T	Controllare la tensione					o		o
	Sostituzione							500 ore
Distanza valvola	Controllo-					o		o
	regolazione							
Filtro carburante	Controllo - pulizia			o	o	o	o	o
	Sostituzione					o		o
Serbatoio carburante	Pulizia							500 ore
Cablaggio motore	Controllo							o
Trasmissione:								
Funzionamento della frizione / puleggia	Controllo	o	o	o	o	o	o	o
Gruppo piastra armatura	Controllo	o	o	o	o	o	o	o
	Lubrificazione					o		o
Cinghia trapezoidale	Controllo	o	o	o	o	o	o	o
Lame	Controllo	o	o	o	o	o	o	o
Riduttore:								
Olio	Controllo livello					o		o
	Cambio	o				o		o
Sfiatatoi	Controllare il funzionamento			o	o	o	o	o

3 **Assistenza**

A causa della natura e dell'ambiente di utilizzo, le macchine potrebbero essere esposte a condizioni operative severe. Alcune linee guida generali per la manutenzione prolungheranno la vita utile del vostro frattazzo.

- ❖ La manutenzione iniziale della frattazzatrice deve essere eseguita dopo 25 ore di utilizzo; il meccanico (o l'officina autorizzata) dovrà eseguire tutti i controlli raccomandati nel programma sopra riportato.
- ❖ Una manutenzione regolare secondo il programma sopra indicato consente di prolungare la durata della frattazzatrice ed evitare costose riparazioni.
- ❖ Mantenere la frattazzatrice pulita e priva di detriti ed eseguire tutti i controlli previsti dal programma di assistenza di cui sopra. Dopo ogni utilizzo, pulire la frattazzatrice per rimuovere polvere e detriti dal sottocarro e dai componenti circostanti. L'uso di un'idropulitrice renderà la pulizia facile e veloce, soprattutto se prima dell'uso è stato applicato un rivestimento antiaderente.
- ❖ Nella tabella di manutenzione sopra riportata, gli elementi che devono essere controllati, sostituiti o regolati sono indicati con una "o" nella colonna corrispondente. Non tutti i modelli di frattazzatrici hanno le stesse caratteristiche e opzioni; pertanto, è possibile che non tutte le operazioni di assistenza debbano essere eseguite. Per facilitare la registrazione, una volta completata una voce, mettere un segno di spunta (✓) sulla "o". Se una voce non è richiesta o non è stata completata, inserire una "x" nella "o" nella casella.

Etichette

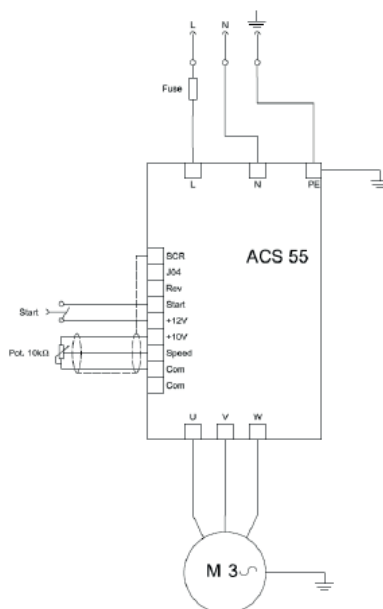
INDICAZIONI PER LA SICUREZZA	
	<p>PERICOLO</p> <p>PERICOLO DI ESPLOSIONE Non utilizzare mai la macchina in atmosfera esplosiva, vicino a materiali combustibili o dove la ventilazione non consente di eliminare i fumi di scarico.</p>
	<p>AVVERTENZA</p> <p>PERICOLO DI USTIONE Non entrare mai in contatto con il motore o la marmitta quando il motore è in funzione o poco dopo lo spegnimento. Possono verificarsi gravi ustioni.</p>
	<p>ATTENZIONE</p> <p>PERICOLO PARTI ROTANTI Non inserire mai le mani o i piedi all'interno degli anelli di protezione. Il contatto con le lame rotanti può causare gravi lesioni.</p>
	<p>ATTENZIONE</p> <p>PARTI IN MOVIMENTO Prima di avviare la macchina, accertarsi che tutte le protezioni e i dispositivi di sicurezza siano al loro posto e funzionino correttamente.</p>
	<p>ATTENZIONE</p> <p>LEGGERE IL MANUALE D'USO Leggere e comprendere il manuale dell'operatore prima di utilizzare la presente macchina. La mancata osservanza delle istruzioni per l'uso può causare lesioni gravi o morte.</p>

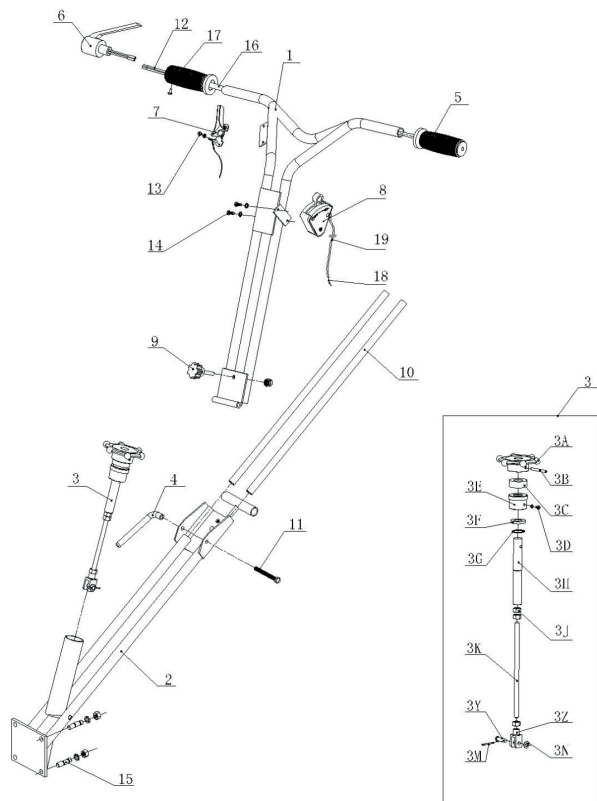
Specifiche

1 Scheda tecnica

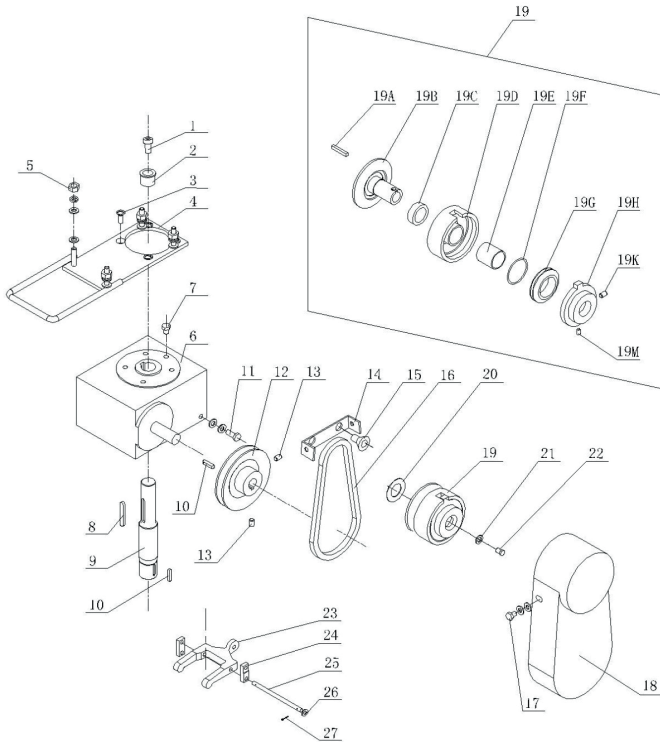
MODELLO	SEACOPTER 60
DIAMETRO	60 CM (24")
OPZIONI MOTORE	HONDA GX160 5.5 CV
TIPO DI MANIGLIA	RIPIEGABILE
VIBRAZIONE IMPUGNATURA	1,1 - 1,5 M/S
RUMORE	97 – 103 LWA (dB) 82 -86 LPA (Db)
PESO	53 KG

2 Schema di cablaggio



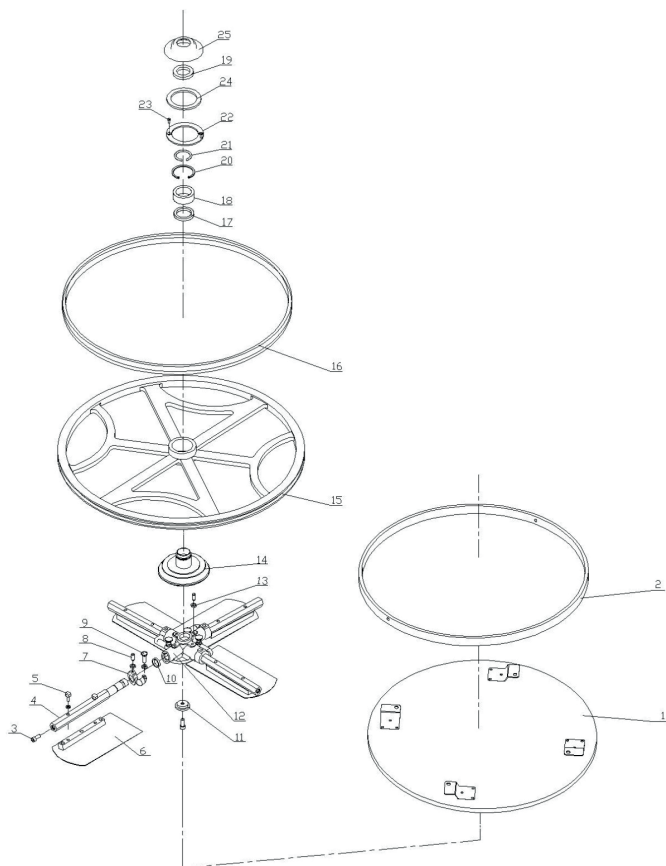
3 Componenti

N.	Codice	Descrizione	Qtà
1	1165100B	PARTE DI SALDATURA DELLA MANIGLIA SUPERIORE	1
2	1165300A	PARTE DI SALDATURA DELLA MANIGLIA INFERIORE	1
3	1165500A	GRUPPO MANOPOLA	1
3A	1165006	MANOPOLA	1
3B	9024	PERNO	1
3C	9089	CUSCINETTO	1
3D	9093	BULLONE	1
	9022	RONDELLA A MOLLA	1
3E	1165007	BOCCOLA	1
3F	1165008	RONDELLA	1
3G	9124	FERMO	1
3H	1165009	BOCCOLA IN ALLUMINIO	1
3J	9091	DADO	3
3K	1165010	ALBERO FILETTATO	1
3M	9094	PERNO	1
3N	9038	RONDELLA	1
3Y	9090	PERNO	1
3Z	1165011	CONNETTORE	1
4	1165005	LEVA DI BLOCCAGGIO	1
5	9035	IMPUGNATURA	1
6	1165200A	INTERRUTTORE DI SICUREZZA A RILASCIO	1
7	4365400	COMANDO ACCELERATORE	1
8	4365200	INTERRUTTORE DI SICUREZZA	1
9	9121	MANOPOLA DI BLOCCAGGIO	1
	9236	DADO	1
10	9083	TUBO DI PLASTICA	2
11	9087	BULLONE	1
12	1165200DX1	CAVO	2
13	9021	VITE	3
	9011	RONDELLA	2
	9128	RONDELLA A MOLLA	1
14	9010	VITE	2
	9011	RONDELLA	2
15	1164002	BULLONE	4
	9046	RONDELLA A MOLLA	4
	9091	DADO	4
16	9126	MANICOTTO	1
17	9035a	IMPUGNATURA	1
18	9009	CAVO	1
	9007	CONNETTORE	1
	9012	CONNETTORE	1
19	9008	MANICOTTO	1



N.	Codice	Descrizione	Qtà
1	9410	BULLONE	1
2	1166008	BOCCOLA	1
3	9088	VITE	4
4	1164100	PONTE MOTORE	1
5	9036	DADO	4
	9038	RONDELLA	8
	9037	RONDELLA A MOLLA	4
6	1164001	RIDUTTORE	1
7	4364100A	VALVOLA DI SBLOCCO	1
8	9109	CHIAVE	1
9	1164006	ALBERO PRINCIPALE	1
10	9100	CHIAVE	2
11	9098	BULLONE	2
	9038	RONDELLA	2
	9037	RONDELLA A MOLLA	2
	1162003	PULEGGIA	1
12	1162003	PULEGGIA	1
13	9101	VITE	2
14	1162001	PIASTRA DI MONTAGGIO	1
15	9079	VITE	2
16	9102	CINGHIA	1
17	9097	BULLONE	2
	9037	RONDELLA A MOLLA	2
	9038	RONDELLA	2
18	1162002	PROTEZIONE CINGHIA	1
19	4363000	FRIZIONE	1
19A	9076	CHIAVE	1
19B	4363001	MANDRINO	1
19C	9075	CUSCINETTO	1
19D	4363002	TAMBURO	1
19E	4363006	BOCCOLA	1
19F	9077	MOLLA	1
19G	4363004	PESO	1
19H	4363003	PIASTRA FRONTALE	1
19M	9078	VITE	1
19K	9293	VITE	1
20	1163001	RONDELLA	1
21	1163002	RONDELLA	1
22	9079A	VITE	1
23	1165012	BRACCIO GIOGO	1
24	1164003	CONNETTORE	2
25	1165013	ALBERO	1
26	9038	RONDELLA	2
27	9094	PERNO	2

N.	Codice	Descrizione	Qtà
1	4244001Z	CARTER RIDUTTORE	1
2	4364100A	VALVOLA DI SBLOCCO	1
3	10070	TENUTA	2
4	10063	COPERTURA	1
5	10064	FERMO	1
6	10065	CUSCINETTO	1
7	4244009Z	CONTROALBERO	1
8	10066	CUSCINETTO	1
9	10067	TENUTA	1
10	4244010Z	COPERTURA	1
11	10068	TENUTA	1
12	10071	BULLONE	14
13	10073	TAPPO	1
14	10069	CUSCINETTO	2
15	4244008Z	ALBERO PRINCIPALE	1
16	10072	TENUTA	1
17	4244006Z	SPESSORE IN PLASTICA	1
18	4244005Z	COPERTURA	1



N.	Codice	Descrizione	Qtà
1	FP604	COPPA	1
2	1166004	ANELLO STABILIZZATORE 60 CM	1
3	9118	BULLONE	4
4	1166003	BRACCIO FRATTAZZATRICE 60 CM	4
5	9902	BULLONE	8
	9022	RONDELLA A MOLLA	8
	9330	RONDELLA	8
6	F60412	LAMA	4
7	1161002	LEVA DI SOLLEVAMENTO	4
8	9114	VITE	4
	9112	DADO	4
9	9115	BULLONE	4
	9112	DADO	4
10	9116	TENUTA	4
11	1166009	RONDELLA	1
12	1166001	PIASTRA ARMATURA	1
	1166000A	GRUPPO ARMATURA COMPLETO 60 CM	1
13	9113	VITE	4
	9112	DADO	4
14	1166007	PIASTRA DI PRESSIONE	1
15	1167001J	ANELLO IN ALLUMINIO 60 CM	1
16	1167002	CINGHIA A T 60 CM	1
17	9111	CUSCINETTO	1
18	9110	CUSCINETTO	1
19	9106	CUSCINETTO	1

N.	Codice	Descrizione	Qtà
20	9108	ANELLO ELASTICO	1
21	9107	FERMO	1
22	1166006	RONDELLA	1
23	9105	VITE	2
24	9120	RONDELLA	1
25	1166005	COPERCHIO PIASTRA DI PRESSIONE	1



DICHIARAZIONE DI CONFORMITÀ DECLARATION OF CONFORMITY



Distributore:
(distributor)
Sede legale:
(legal address):
(company headquarters)

SEA TECHNOLOGY SRL
VIA MEUCCI 1 - 42028 POVIGLIO (RE)

Dichiara sotto la propria esclusiva responsabilità che la macchina nuova
Declares under its own responsibility that the new machine
Declare sous sa responsabilité exclusivement que le machine nouveau
Declara bajo su propia y exclusiva responsabilidad que la maquina nueva
Declara sobre a própria e exclusiva responsabilidade que a máquina nova

Modello:
(model)

SEACOPTER 60

Il presente certificato di conformità viene rilasciato su base volontaria in conformità alla Direttiva Macchine 2006/42/CE.
Stabilisce che l'apparecchiatura in oggetto è conforme ai requisiti essenziali di sicurezza della direttiva.

EN 349:2008+A1:2008 EN 12100:2010 EN 12649:2008+A1:2011 EN ISO 5349-2:2001 +A1:2015

Direttiva Macchine 2006/42/CE

2000/14/CE Direttiva emissione acustica ambientale

2001/95/CE Direttiva sulla sicurezza generale dei prodotti

2002/95/CE Direttiva sulla restrizione dell'uso di determinate sostanze pericolose

LVD2014/35/UE Direttiva bassa tensione

2004/30/UE Compatibilità elettromagnetica

**È conforme alle
seguenti Direttive:**
*Conforms to the
following Directive:*

**Numero di
fabbricazione:**
(manufacture No.)

n. _____

Si dichiara inoltre che la persona autorizzata a costituire il Fascicolo Tecnico è l'Amministratore Unico

**Luogo e data di
pubblicazione:**
Poviglio
10/02/2026

P.I. Mirco dall'Olio
Presidente

