

# SEAPLATE 102/20

LIBRETTO D'USO E  
MANUTENZIONE



MATRICOLA

## Sommario

<b>1. INFORMAZIONI SULLA SICUREZZA</b> .....	3
1.1 Precauzioni di sicurezza .....	4
1.2 Sicurezza durante il funzionamento.....	4
1.3 Sicurezza dell'operatore durante l'utilizzo di motori a combustione interna.....	4
1.4 Posizione delle etichette .....	6
1.5 Etichette di sicurezza e di funzionamento.....	7
<b>2. DATI TECNICI</b> .....	9
<b>3. FUNZIONAMENTO</b> .....	11
3.1 Principio di funzionamento.....	11
3.2 Controlli alla consegna.....	11
3.3 Prima dell'avviamento.....	11
3.4 Avviamento .....	12
3.5 Arresto .....	14
3.6 Applicazione.....	14
3.7 Funzionamento .....	14
3.8 Max. inclinazione ammissibile.....	14
3.9 Parti principali e accessori .....	15
<b>4. MANUTENZIONE</b> .....	16
4.1 Programma di manutenzione periodica .....	16
4.2 Eccitatore.....	16
4.3 Cinghia trapezoidale e frizione.....	17
4.4 Filtro aria .....	17
4.5 Candela.....	18
4.6 Trasporto.....	18
4.7 Risoluzione dei problemi.....	19
<b>ELENCO COMPONENTI</b> .....	21
<b>GARANZIA</b> .....	29
<b>REGISTRO DI MANUTENZIONE</b> .....	30
<b>DICHIARAZIONE CE</b> .....	31

## INFORMAZIONI SULLA SICUREZZA

- ASSICURARSI che tutti gli operatori leggano, comprendano e seguano le istruzioni operative.
- L'uso improprio o negligente di questa macchina può causare lesioni gravi.
- Le piastre vibranti sono macchine pesanti e devono essere posizionate da due persone di forza adeguata. Utilizzare le maniglie di sollevamento presenti sulla macchina, unitamente alle corrette tecniche di sollevamento.

### ! PERICOLI MECCANICI

- NON utilizzare la macchina se tutte le protezioni non sono installate.
- TENERE le maniglie e i piedi lontani dalle parti rotanti e in movimento, poiché il contatto con esse può causare lesioni.
- ASSICURARSI che l'interruttore di funzionamento del motore sia in posizione OFF e che il cavo di accensione della candela sia scollegato prima di rimuovere le protezioni o effettuare regolazioni.
- ASSICURARSI che sia la macchina che l'operatore siano stabili, posizionandoli su un terreno pianeggiante; in questo modo la macchina non si ribalterà, non scivolerà né cadrà durante il funzionamento o quando è incustodita.
- NON lasciare la macchina in funzione incustodita.
- NON tirare la macchina all'indietro usando le ruote di trasporto, può essere spinta solo in avanti.
- ASSICURARSI che le pareti dello scavo siano stabili e non crollino a causa delle vibrazioni, prima di iniziare la compattazione.
- ASSICURARSI che l'area da compattare non contenga cavi elettrici, condutture del gas, dell'acqua o servizi di comunicazione "attivi" che potrebbero essere danneggiati dall'azione delle vibrazioni.
- Prestare attenzione durante l'utilizzo dell'apparecchio. L'esposizione a vibrazioni o a movimenti ripetitivi durante il lavoro può essere dannosa per mani e braccia.
- NON salire MAI sull'apparecchio mentre è in funzione.
- NON aumentare la velocità a vuoto del motore oltre i 3.500 giri/min. Qualsiasi aumento può causare lesioni personali e danni alla macchina.
- Prestare attenzione a non entrare in contatto con la marmitta quando il motore è caldo, ciò potrebbe causare gravi ustioni!
- ASSICURARSI che le riparazioni al motore e alla macchina siano eseguite da personale COMPETENTE.

### ! FUOCO & PERICOLI DI ESPLOSIONE

- La benzina è estremamente infiammabile ed esplosiva in determinate condizioni.
- ASSICURARSI che la benzina sia conservata esclusivamente in un contenitore di stoccaggio approvato.
- NON rifornire di carburante il motore mentre è in funzione o caldo.
- NON rifornire di carburante il motore in prossimità di scintille, fiamme libere o persone che fumano.

## 1.1 Indicazioni per la sicurezza

**Prima di utilizzare questa apparecchiatura, studiare l'intero manuale d'uso per acquisire familiarità con il suo funzionamento. Non permettere a personale non addestrato o non autorizzato, in particolare ai bambini, di utilizzare questa apparecchiatura. In caso di assistenza tecnica, utilizzare solo pezzi autorizzati dal produttore.**

Il presente manuale contiene indicazioni di PERICOLO, AVVERTENZA e ATTENZIONE che devono essere seguite per ridurre la possibilità di lesioni personali, danni all'apparecchiatura o interventi di assistenza non corretti.



Questo è il simbolo di allerta per la sicurezza. Serve ad avvisare l'utente di potenziali rischi di lesioni personali. Rispettare tutti i messaggi di sicurezza che seguono questo simbolo per evitare lesioni anche fatali.



**PERICOLO**

PERICOLO indica una situazione di pericolo che, se non evitata, può causare morte o gravi lesioni.



**AVVERTENZA**

AVVERTENZA indica una situazione di pericolo che, se non evitata, può causare morte o gravi lesioni.



**ATTENZIONE**

ATTENZIONE indica una situazione di pericolo che, se non evitata, può provocare lesioni lievi o moderate.

## 1.2 Sicurezza durante il funzionamento

### **! PERICOLI AGGIUNTIVI**

- Le cadute, gli scivolamenti e gli inciampi sono una delle principali cause di lesioni gravi o morte. Fai attenzione alle superfici di lavoro irregolari o scivolose.
- Prestare attenzione quando si lavora in prossimità di buche o scavi non protetti.
- **NON** permettere MAI a nessuno di utilizzare la macchina senza un'adeguata istruzione.

## INFORMAZIONI SULLA SICUREZZA

- NON riempire eccessivamente il serbatoio del carburante ed evitare di versare benzina durante il rifornimento. La benzina o i vapori di benzina versati possono incendiarsi. In caso di fuoriuscita di liquido, assicurarsi che l'area sia asciutta prima di avviare il motore.
- ASSICURARSI che il tappo del serbatoio del carburante sia ben chiuso dopo il rifornimento.

### ! PERICOLI CHIMICI

- NON utilizzare o rifornire di carburante un motore a benzina o diesel in un'area chiusa priva di adeguata ventilazione.
- I gas di scarico di monossido di carbonio provenienti da unità azionate da motori a combustione interna possono essere mortali in spazi confinati.

### ! PERICOLI DI RUMORE

- Un rumore eccessivo può causare una perdita dell'udito temporanea o permanente.
- INDOSSARE un dispositivo di protezione dell'udito omologato per limitare l'esposizione al rumore. Come previsto dalle normative in materia di salute e sicurezza sul lavoro.

### INDUMENTI PROTETTIVI

- Indossare SEMPRE protezioni acustiche omologate quando si lavora in uno spazio di lavoro ristretto. Quando si lavora in un ambiente polveroso, è necessario indossare occhiali protettivi e una maschera antipolvere. Indumenti e calzature protettive possono essere consigliabili anche quando si lavora con bitume a caldo.

#### 1.3 Sicurezza dell'operatore durante l'utilizzo di motori a combustione interna

- NON fumare durante il rifornimento del motore o qualsiasi altra operazione di manipolazione del carburante.
- NON fare rifornimento a motore caldo o in funzione.
- NON rifornire il motore in prossimità di fiamme libere.
- NON spargere carburante a terra durante il rifornimento del motore.
- Se si versa del carburante durante il rifornimento, rimuoverlo immediatamente con uno straccio dal motore e gettare lo straccio in un luogo sicuro. Non mettere in funzione in caso di perdite di carburante o di olio. Riparare immediatamente.
- NON utilizzare questa apparecchiatura in un'atmosfera esplosiva.
- NON utilizzare un'apparecchiatura a gas in un'area poco ventilata o chiusa.
- NON eseguire interventi sulla macchina mentre è in funzione. Prima di intervenire, arrestare il motore e scollegare il cavo della candela per evitare un avviamento accidentale.
- Evitare di respirare a lungo i gas di scarico.

## INFORMAZIONI SULLA SICUREZZA

- Evitare il contatto con elementi di scarico e parti del motore caldi.
- Lasciare raffreddare il motore prima di eseguire qualsiasi riparazione o intervento.
- Trasportare e maneggiare SEMPRE il carburante solo se contenuto in contenitori di sicurezza approvati.
- Mantenere SEMPRE l'area intorno alla marmitta libera da detriti come foglie, carta, cartone, ecc. Una marmitta calda potrebbe incendiare i detriti e provocare un incendio.

### 1.4 Etichetta Posizioni



## INFORMAZIONI SULLA SICUREZZA

### 1.5 Etichette di sicurezza e di funzionamento

Le macchine SEA Technology utilizzano etichette internazionali illustrate, dove necessario. Queste etichette sono descritte di seguito:

Etichetta	Significato
	<p><b>PERICOLO!</b> I motori emettono monossido di carbonio; Operare solo in un'area ben ventilata Per informazioni sul macchinario, leggere il Manuale d'uso. Non avvicinare il macchinario a scintille, fiamme o oggetti incandescenti. Spegner il motore prima di fare rifornimento. Utilizzare solo benzina senza piombo pulita e filtrata.</p>
	<p><b>AVVERTENZA!</b> Indossare sempre protezioni per l'udito e per gli occhi durante l'uso della macchina.</p>
	<p><b>ATTENZIONE!</b> Prima di utilizzare la macchina, leggere e comprendere il Manuale d'uso in dotazione. In caso contrario, sussiste un rischio elevato di lesioni per se stessi e gli altri.</p>
	<p><b>ATTENZIONE !</b> Punto di sollevamento.</p>
	<p><b>AVVERTENZA!</b> Lesioni alle mani in caso di impigliamento nella cinghia in movimento. Riposizionare sempre la protezione.</p>

## INFORMAZIONI SULLA SICUREZZA

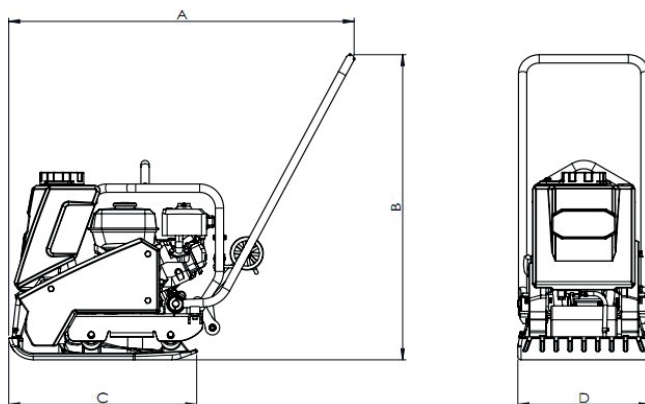
Etichetta	Significato
	<p>AVVERTENZA! Superficie calda!</p>
	<p>Livello di potenza sonora garantito in dB(A).</p>
	<p>Su ogni macchinario è applicata una targhetta che riporta il numero del modello e il numero di serie. Registrare le informazioni contenute in questa targhetta in modo da averle a disposizione in caso di smarrimento o danneggiamento della stessa. Quando si richiedono informazioni sull'assistenza, è necessario specificare il numero di serie del macchinario.</p>

**DATI TECNICI****2. DATI TECNICI**

Modello	SEAPLATE 102/20
Tipo di motore	Honda GX160
Potenza kw (hp)	3.6(4.9)
Peso operativo kg(lb)	101(223)
Dimensioni del piatto (LxW) cm (pollici)	57x50(22x20)
Forza centrifuga	20
Frequenza di vibrazione vpm (Hz)	5680(95)
Velocità di viaggio m/min (piedi/min)	0~22(0~72)
Lubrificazione dell'eccitatore L	0.4, olio motore SG15W-40

## DATI TECNICI

Dimensioni di lavoro mm:



Modello	A	B	C	D
SEAPLATE 102/20	1045	918	570	500

Specifiche sonore (secondo la direttiva 2000/14/CE)

Modello	SEAPLATE 102/20 con motore benzina	SEAPLATE 102/20 con motore diesel
Livello di potenza sonora misurato	102dB(A)	105dB(A)
Livello di potenza sonora garantito	108dB(A)	108dB(A)

Specifiche sulle **vibrazioni mano-braccio** (secondo ISO 2631 e EN 1033):  $5 \text{ m/s}^2$

## FUNZIONAMENTO

### 3. Funzionamento

#### 3.1 Principio di funzionamento

Le seguenti istruzioni sono state redatte per fornire informazioni su come garantire un uso prolungato e senza problemi della macchina. La manutenzione periodica di questa unità è essenziale. Leggete il manuale nella sua interezza e seguite attentamente le istruzioni. In caso contrario, sussiste un rischio elevato di lesioni per se stessi e gli altri.

#### 3.2 Controlli alla consegna

Da eseguire subito dopo la consegna della nuova macchina e prima della messa in servizio.

- Leggere interamente il manuale d'uso.
- Leggere il manuale del motore in dotazione.
- Controllare le condizioni generali della macchina: ha subito danni durante la consegna?
- Controllare il livello dell'olio motore.
- Controllare il livello del carburante.

I lubrificanti consigliati sono descritti nella sezione Manutenzione.

#### 3.3 Prima dell'avviamento

La seguente ispezione preliminare deve essere eseguita prima dell'inizio di ogni sessione di lavoro o dopo ogni quattro ore di utilizzo, a seconda di quale dei due eventi si verifichi per primo. Qualora venga rilevato un guasto, il compattatore non deve essere utilizzato fino a quando il guasto non sarà stato riparato.

1. Ispezionare attentamente il compattatore per individuare eventuali segni di danneggiamento. Verificare che i componenti siano presenti e fissati correttamente. Prestare particolare attenzione alla protezione di sicurezza della cinghia di trasmissione, installata tra il motore e l'unità vibrante.
2. Controllare il livello dell'olio motore e rabboccare se necessario.
3. Controllare il livello del carburante del motore e rabboccare se necessario.
4. Verificare la presenza di perdite di carburante e olio.

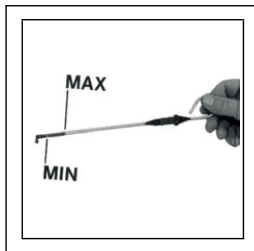
**AVVISO:** Verificare il livello dell'olio nel motore e nell'eccitatore. La garanzia del motore e del compattatore decade se l'unità viene utilizzata senza olio.

## FUNZIONAMENTO

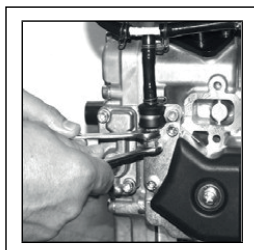
### 3.4 Avviamento

#### 3.4.1 Motore diesel

1. Il rabbocco dell'olio e il controllo del livello devono essere effettuati con il motore su una superficie piana.
2. Rimuovere il tappo del filtro dell'olio, versare l'olio e rimontare il tappo.
3. Assicurati che sia quasi al massimo, quindi reinsertisci correttamente l'astina di livello.
4. Controllare e rabboccare l'olio fino al livello massimo.



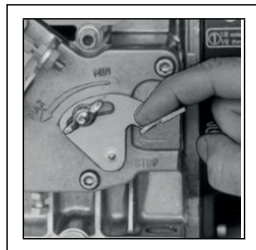
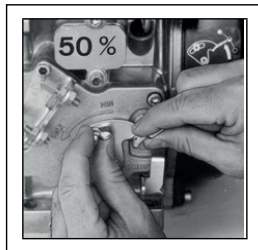
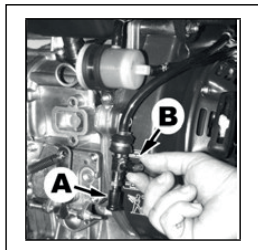
5. Qualora l'avvio risultasse difficoltoso, spurgare l'aria dal raccordo come indicato in figura.
6. Non riempire completamente il serbatoio del carburante, ma solo fino a 1 cm (0,39 pollici) dal bordo superiore, per lasciare spazio al movimento del carburante. Prima di avviare il motore, pulire eventuali fuoriuscite di carburante.
7. Rimuovere il tappo del serbatoio del carburante. Versare il carburante e riavvitare il tappo del serbatoio. Con basse temperature ambiente (-10 °C) aggiungere additivi specifici al gasolio per evitare la solidificazione dei cristalli di paraffina.



8. Per eliminare eventuali residui di acqua e sporco dal fondo del serbatoio, rimuovere il tappo (A) e aprire il rubinetto (B) per consentire lo scarico. Una volta terminata l'operazione, chiudere il rubinetto e riavvitare il tappo di protezione.
9. Acceleratore al 50% della velocità.

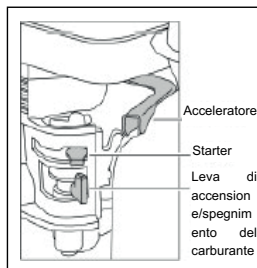
## FUNZIONAMENTO

10. Afferrate la maniglia e tirate delicatamente la corda fino a estenderla al massimo. Lascia che la corda si riavvolga completamente. Avviare il motore tirando con forza la corda.
11. Per arrestare il motore, la leva e/o la chiave sono in posizione di arresto, la leva dell'acceleratore è in posizione di arresto.



### 3.4.2 Motore a benzina

1. Aprire il rubinetto del carburante spostando completamente a destra la leva di accensione/spengimento.
2. Se si avvia il motore a freddo, attivare lo starter spostando completamente la leva dello starter verso sinistra. Se si riavvia un motore caldo, di solito non è necessario utilizzare lo starter. Tuttavia, se il motore si è raffreddato a sufficienza, potrebbe essere necessario utilizzare lo starter parziale.
3. Portare l'interruttore ON/OFF del motore nella posizione "1" (ON).
4. Portare l'acceleratore in posizione di minimo spostando completamente la leva dell'acceleratore verso destra. Non avviare il motore a pieno regime, altrimenti il compattatore vibrerà non appena il motore si accenderà.
5. Afferrando saldamente la maniglia di comando con una mano, afferrare la maniglia di avviamento a strappo con l'altra. Tirare la cordicella di avviamento finché non si avverte resistenza da parte del motore, quindi rilasciarla.
6. Facendo attenzione a non estrarre completamente la bobina di avviamento, tirare con decisione la maniglia di avviamento.
7. Ripeti l'operazione finché il motore non si avvia.
8. Una volta che il motore si avvia gradualmente, posizionare la leva dell'aria in posizione OFF spostandola verso destra.
9. Se il motore non si avvia dopo diversi tentativi, seguire la guida alla risoluzione dei problemi.
10. Per spegnere il motore, portare l'acceleratore al minimo e ruotare l'interruttore ON/OFF del motore in senso antiorario fino alla posizione "0".
11. Chiudere il rubinetto del carburante.



## FUNZIONAMENTO

### 3.5 Arresto

1. Spostare la leva dell'acceleratore in posizione "O".
2. Ruotare l'interruttore a chiave su "O" (spento).
3. Chiudere la valvola del carburante.

### 3.6 Applicazione

Compattazione della trincea	Movimento terra
Manutenzione stradale	Progettazione del paesaggio
Pavimentazione in mattoni	Copertura del vialetto

### 3.7 Funzionamento

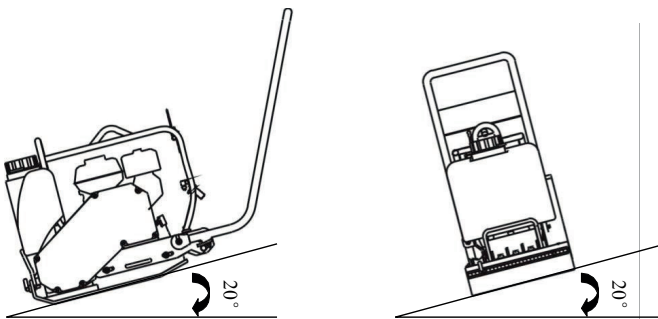
Avviare il motore al massimo dei giri e lasciare che la piastra si muova da sola alla sua velocità normale. Durante il funzionamento potrebbe essere necessario aiutare la piastra spingendola leggermente in avanti. A seconda del materiale da compattare, si consigliano tre o quattro passaggi per ottenere una compattazione ottimale.

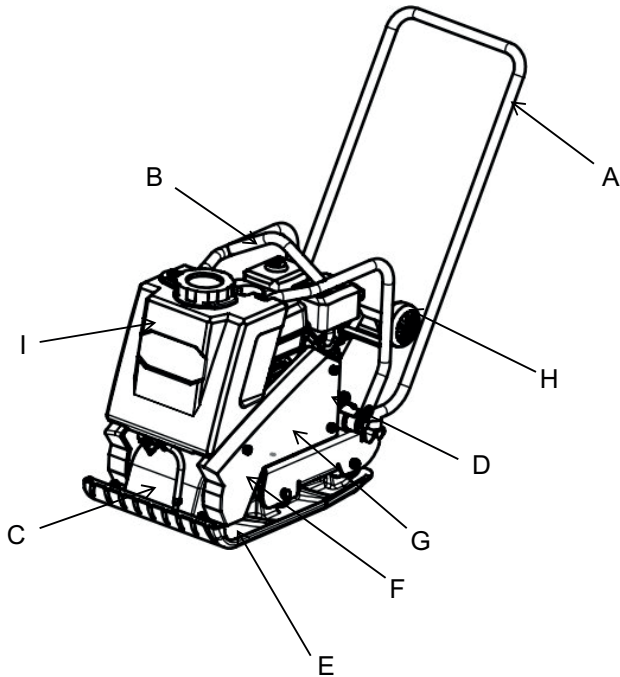
La macchina è particolarmente adatta alla compattazione di materiali bituminosi e granulari, ad esempio terreni granulari come limo e argilla vengono compattati al meglio utilizzando la forza d'impatto prodotta da un pestello vibrante. Ove possibile, il sito dovrebbe essere livellato e spianato prima di iniziare la compattazione.

Il corretto livello di umidità del terreno è fondamentale per una corretta compattazione. L'acqua agisce da lubrificante, facilitando lo scorrimento delle particelle di terreno l'una contro l'altra. Un'umidità insufficiente comporta una compattazione inadeguata; Un'eccessiva umidità crea vuoti pieni d'acqua che indeboliscono la capacità portante del terreno. La compattazione dei materiali asciutti sarà facilitata dall'inumidimento tramite un tubo dell'acqua dotato di irrigatore. Un'irrigazione eccessiva o un livello d'acqua troppo alto possono causare il blocco della macchina.

Il kit serbatoio dell'acqua opzionale è consigliato quando la macchina viene utilizzata su superfici bituminose, poiché il velo d'acqua impedisce l'accumulo di materiale sulla parte inferiore della piastra.

### 3.8 Max. inclinazione ammissibile



**FUNZIONAMENTO****3.9 Parti principali e accessori**

- A. Maniglia
- B. Telaio di protezione
- C. Eccitatore
- D. Copertura della cinghia
- E. Piastra di base
- F. Cinghia
- G. Frizione
- H. Ruote (opzionale)
- I. Serbatoio dell'acqua (opzionale)

## MANUTENZIONE

### 4 MANUTENZIONE

#### 4.1 Programma di manutenzione periodica

Per ulteriori informazioni sulla manutenzione del motore, consultare il Manuale Operatore del produttore del motore. Una copia del Manuale Operatore del motore è stata fornita con il macchinario al momento della spedizione. Per eseguire la manutenzione del motore, inclinare il sedile in avanti.

	Ogni giorno	Nelle prime 20 ore	Ogni 50 ore	Ogni 100 ore	Ogni 200 ore
(Controllo iniziale)	●				
Viti allentate o perse	●				
Danni a qualsiasi parte	●				
Funzione della parte del sistema di controllo	●				
Controllo dell'olio dell'eccitatore				●	
Sostituzione dell'olio dell'eccitatore					●
Controllo della cinghia trapezoidale (frizione)					●
perdite di olio o carburante	●				
Tensione di fissaggio delle filettature	●				
Controllo e rabbocco dell'olio motore	●				
Rabbocco dell'olio motore		●		●	
Il filtro dell'aria non è pulito			●		



#### ATTENZIONE

Questi intervalli di ispezione si riferiscono al funzionamento in condizioni normali. Regolate gli intervalli di ispezione in base al numero di ore di utilizzo della piastra vibrante e alle specifiche condizioni di lavoro.

#### 4.2 Eccitatore

Quando si sostituisce l'olio dell'eccitatore, rimuovere il tappo di scarico situato in basso a destra del vibratore e inclinare semplicemente il compattatore per far defluire l'olio. Tieni presente che l'olio scolerà più facilmente quando è caldo.

## MANUTENZIONE

### 4.3 Cinghia trapezoidale e frizione

#### 4.3.1 Controllo della cinghia trapezoidale

Dopo 200 ore di funzionamento, rimuovere il coperchio superiore della cinghia per controllare la tensione della cinghia trapezoidale (Figura 2). La tensione è corretta se la cinghia si flette di circa 10 mm quando viene premuta con forza con un dito tra gli alberi. Le cinghie trapezoidali allentate o usurate riducono l'efficienza della trasmissione di potenza, causando una scarsa compattazione e diminuendo la durata della cinghia stessa.

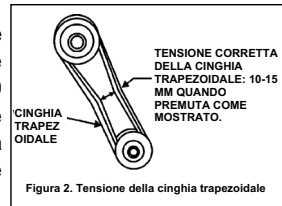


Figura 2. Tensione della cinghia trapezoidale



#### AVVERTENZA

**MAI** Prova a controllare la cinghia trapezoidale con il motore acceso. Si possono verificare lesioni gravi se la mano rimane incastrata tra la cinghia trapezoidale e la frizione. Utilizzare sempre guanti di sicurezza.

#### 4.3.1 Sostituzione della cinghia trapezoidale

Rimuovere le protezioni della cinghia. Utilizzare una chiave a gomito (13 mm) o simile per svitare il bullone di fissaggio della puleggia vibrante (inferiore). Afferrare un pezzo di stoffa di scarto o qualcosa di simile a metà della cinghia trapezoidale sul lato sinistro e, tirandolo con forza, ruotare la chiave a gomito in senso orario in modo che la cinghia trapezoidale si sfilii.

#### 4.3.2 Controllo della frizione

Verificare contemporaneamente la frizione e la cinghia trapezoidale. Dopo aver rimosso la cinghia, controllare visivamente il tamburo esterno della frizione per eventuali blocchi e la scanalatura a "V" per usura o danni. Pulire la scanalatura a "V" secondo necessità. L'usura della fodera o della scarpa deve essere verificata durante la corsa. Se la scarpa è usurata, la trasmissione di potenza si riduce e si verifica lo slittamento.



#### ATTENZIONE

Qualora la vibrazione del compattatore si indebolisca o scompaia durante il normale funzionamento, indipendentemente dalle ore di funzionamento, controllare immediatamente la cinghia trapezoidale e la frizione.

#### 4.4 Filtro aria

1. L'elemento filtrante dell'aria deve essere pulito perché un filtro dell'aria intasato può causare difficoltà all'avviamento del motore, perdita di potenza e ridurre notevolmente la durata del motore.
2. Per pulire o sostituire il filtro dell'aria, allentare il dado a farfalla sull'alloggiamento del filtro dell'aria (Figura 1), rimuovere il coperchio ed estrarre la cartuccia del filtro dell'aria. Se si desidera pulire solo il filtro dell'aria, soffiare attraverso la cartuccia del filtro dall'interno, muovendo un getto di aria compressa secca dall'alto verso il basso fino a rimuovere tutta la polvere.

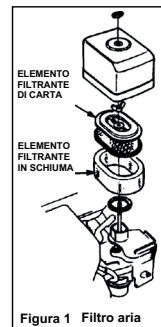


Figura 1 Filtro aria

## MANUTENZIONE

### 4.5 Candela

Controllare e pulire regolarmente le candele. Una candela sporca può causare difficoltà di avviamento e scarse prestazioni del motore. Impostare la distanza tra le candele in base alla distanza raccomandata. Consultare il manuale del motore.



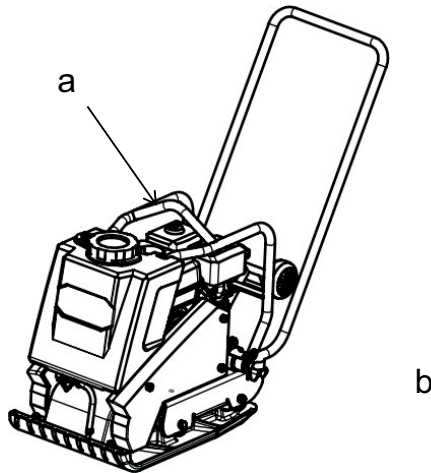
La marmitta e il cilindro del motore si scaldano molto durante il funzionamento e rimangono caldi per un po' di tempo dopo l'arresto del motore. Lasciare raffreddare il motore prima di rimuovere la candela.

### AVVERTENZA

AVVISO Una candela allentata può diventare molto calda e causare danni al motore.

### 4.6 Trasporto delle macchine

1. Spegnerne sempre il motore quando si trasporta la macchina.
2. Assicurarsi che il dispositivo di sollevamento abbia una capacità sufficiente per sostenere la macchina (vedere la targhetta di identificazione della macchina per il peso).
3. Per sollevare il macchinario, utilizzare il punto di sollevamento centrale (a).
4. La ruota del carrello (b), opzionale, viene utilizzata per il trasporto su brevi distanze.



## 4.7 Risoluzione dei problemi

### 4.7.1 Risoluzione dei problemi della macchina

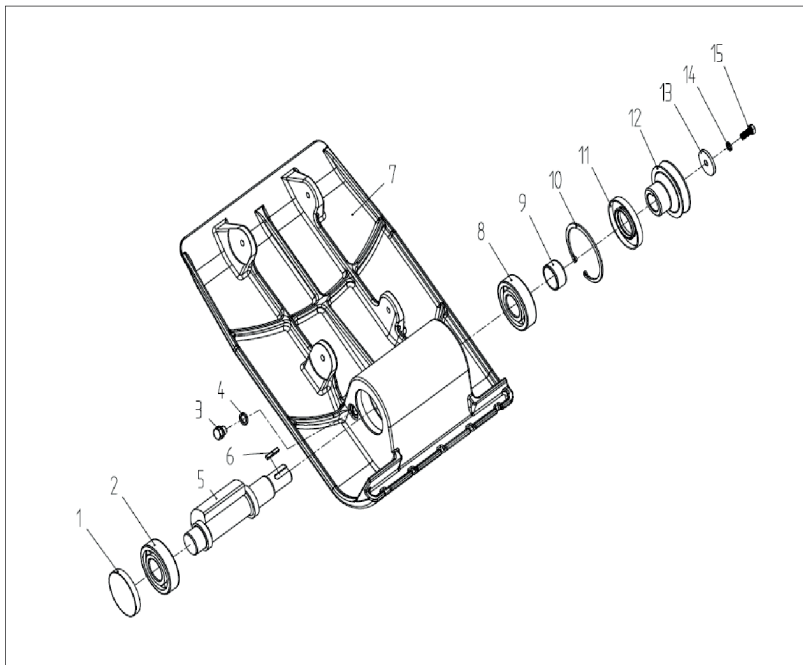
SINTOMO	POSSIBILI CAUSE	SOLUZIONE
Velocità di marcia lenta e vibrazioni deboli	Regime del motore troppo basso?	Impostare la velocità del motore al numero di giri corretto.
	La frizione slitta?	Controllare o sostituire la frizione.
	Slittamenti delle cinghie trapezoidali	Regolare o sostituire la cinghia trapezoidale.
	Eccessiva quantità di olio nel vibratore	Svuotare l'olio in eccesso e rabboccare fino al livello corretto.
	Malfunzionamento nell'alloggiamento del vibratore?	Verificare eccentrici, ingranaggi e contrappesi.
	Guasto al cuscinetto?	Sostituire il cuscinetto
	Potenza del motore insufficiente?	Controllare il motore, la compressione, ecc.

### 4.7.2 Risoluzione dei problemi del motore

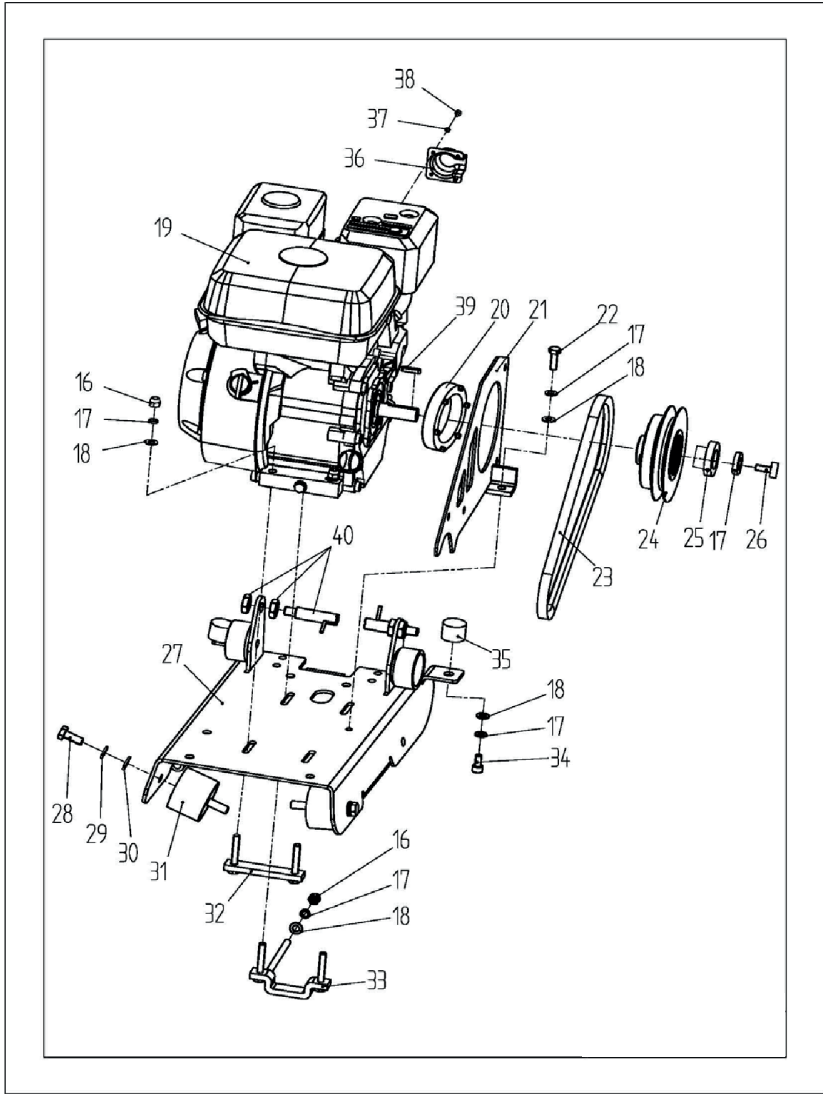
SINTOMO	Possibile causa	SOLUZIONE
Difficoltà di avviamento, "il carburante è presente, ma non c'è scintilla alla candela".	Candele di accensione collegate.	Controllare la distanza tra gli elettrodi, l'isolamento o sostituire la candela.
	Deposito di carbonio sulla candela.	Pulire o sostituire la candela.
	Cortocircuito dovuto a isolatore difettoso?	Controllare l'isolamento della candela e sostituirlo se usurato.
	Spinterometro difettoso.	Impostare la distanza corretta.
Difficoltà di avviamento, "il carburante è disponibile e la scintilla è presente sulla candela.	L'interruttore ON/OFF è in cortocircuito?	Controllare il cablaggio dell'interruttore, sostituire l'interruttore.
	Bobina di accensione difettosa?	Sostituire la bobina di accensione.
	Distanza tra gli elettrodi della candela errata, contatti sporchi?	Regolare la corretta distanza tra gli elettrodi della candela e pulire i contatti.
	Isolamento del condensatore carente o cortocircuito.	Sostituire il condensatore.
	Bobina della candela rotta o in cortocircuito.	Sostituire il cablaggio difettoso della candela
Difficoltà all'avviamento, "il carburante è presente, la scintilla è accesa e la compressione è normale".	Tipo di carburante errato?	Lavare il sistema di alimentazione e sostituire
	Acqua o polvere nel sistema di alimentazione?	Lavaggio del sistema di alimentazione.
	Il filtro dell'aria è sporco?	Pulire o sostituire il filtro dell'aria.

## Manutenzione

SINTOMO	Possibile causa	SOLUZIONE
Difficile da avviare, "il carburante è presente, la scintilla c'è ma la compressione è bassa.	Valvola di aspirazione/scarico bloccata o sporgente.	Richiedere le valvole.
	Anello del pistone e/o cilindro usurati.	Sostituire le fasce elastiche e/o il pistone.
	Testa del cilindro e/o candela non serrate correttamente.	Serrare i bulloni della testata e la candela.
	Guarnizione della testa e/o guarnizione della candela danneggiate.	Sostituire le guarnizioni della testata e delle candele.
Nel carburatore non è presente carburante.	Il carburante non è disponibile nel serbatoio.	Fare rifornimento con il tipo di carburante corretto.
	Il rubinetto del carburante non si apre correttamente?	Applicare del lubrificante per allentare la leva del rubinetto del carburante; sostituirla se necessario.
	Filtro del carburante intasato.	Sostituire il filtro del carburante
	Il foro di sfianto del tappo del serbatoio del carburante è ostruito?	Pulire o sostituire il tappo del serbatoio del carburante.
	Aria nel tubo del carburante?	Spurgare il tubo del carburante.
La compressione "debole in potenza" è corretta e non è errata.	Il filtro dell'aria non è pulito	Pulire o sostituire il filtro dell'aria.
	Livello errato nel carburatore?	Controllare la regolazione del galleggiante, revisionare il carburatore.
	Candela difettosa?	Pulire o sostituire la candela.
La compressione "debole in potenza" è corretta ma non convince.	Acqua nel sistema di alimentazione?	Sciacquare l'impianto di alimentazione e sostituire il contenuto con carburante fresco.
	Candela sporca?	Pulire o sostituire la candela.
	Bobina di accensione difettosa?	Sostituire la bobina di accensione.
Il motore si surriscalda.	Valore termico della candela non corretto	Sostituire la candela con una di tipo idoneo.
	È corretto il tipo di carburante?	Sostituire con il tipo di carburante corretto.
	Le alette di raffreddamento sono sporche?	Pulire le alette di raffreddamento.
La velocità di rotazione non è costante.	Regolatore di velocità corretto?	Regolare il regolatore.
	Molla regolatore difettosa	Sostituire la molla del regolatore.
	Flusso di carburante limitato?	Verificare la presenza di perdite o ostruzioni nell'intero impianto di alimentazione.
Malfunzionamento dell'avviatore a strappo.	Il meccanismo di rinculo è ostruito da polvere e sporco?	Pulire il gruppo di rinculo con acqua e sapone.
	Molla a spirale allentata?	Sostituire la molla a spirale.

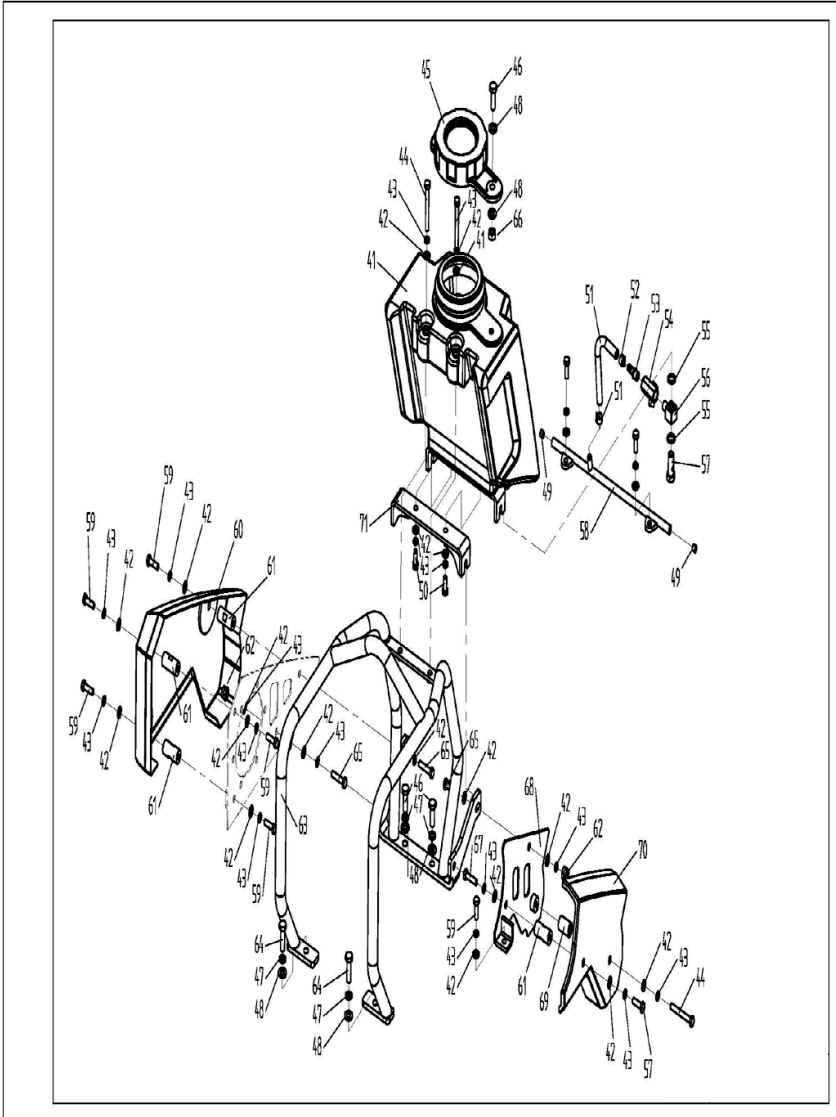
**ELENCO COMPONENTI 1**  
**SEAPLATE 102/20**
**GRUPPO PIASTRA DI BASE**  
**SEAPLATE 102/20**


N.	DESCRIZIONE	N. ERP	Q. TÀ	NOTE
1	TAPPO FINALE	40503022	1	
2	CUSCINETTO	21004018	1	
3	TAPPO ESAGONALE ESTERNO	21103006	1	
4	RONDELLA IN RAME	21105007	1	
5	ALBERO ROTANTE	40404021	1	
6	CHIAVE PIATTA	20901164	1	
7	PIASTRA DI BASE PER FUSIONE	40803043	1	
8	CUSCINETTO	21004018	1	
9	BOCCOLA	40504202	1	
10	ANELLI ELASTICI DI RITEGNO	20602013	1	
11	PARAOLIO	21199078	1	
12	PULEGGIA	40607060	1	
13	RONDELLA	40504187	1	
14	RONDELLA A MOLLA	20509006	1	
15	VITE M8X20	40401003	1	

**ELENCO COMPONENTI 3 PARTS LIST 3  
SEAPLATE 102/20**SISTEMA DI TRASMISSIONE  
SEAPLATE 102/20

**ELENCO COMPONENTI 3 PARTS LIST 3  
SEAPLATE 102/20**
**SISTEMA DI TRASMISSIONE  
SEAPLATE 102/20**

N.	DESCRIZIONE	N. ERP	Q. TÀ	NOTE
16	CONTRODADO	20405004	5	
17	RONDELLA A MOLLA	20509006	8	
18	RONDELLA PIATTA	20501007	7	
19	MOTORE	41401001	1	
	MOTORE	41401002	1	
20	CARTER FRIZIONE	40303126	1	
21	PIASTRA LATERALE DELLA CINGHIA	40206135	1	
22	BULLONE ESAGONALE	20102102	1	
23	CINGHIA TRAPEZOIDALE	21201011	1	
24	GRUPPO FRIZIONE	52301001	1	
	GRUPPO FRIZIONE	52301002	1	
25	RONDELLA	40504185	1	
	RONDELLA	40504186	1	
26	VITE	20308109	1	
	BULLONE	20109002	1	
27	PIASTRA DI SUPPORTO MOTORE	40204118	1	
28	BULLONE ESAGONALE	20102152	4	
29	RONDELLA A MOLLA	20509008	4	
30	RONDELLA PIATTA	20501009	4	
31	AMMORTIZZATORE IN GOMMA	41201088	4	
32	PIASTRA BULLONI	40302117	1	
33	PIASTRA DI TENSIONE DEL BULLONE	40302118	1	
34	VITE	20306052	2	
35	TAMPONE MANIGLIA	41201086	2	
36	VALVOLA DI SCARICO	40503001	1	
37	VITE	20301001	2	
38	RONDELLA A MOLLA	20509001	2	
39	CHIAVE	/	1	
40	GRUPPO PERNO ROTANTE	52401007	2	

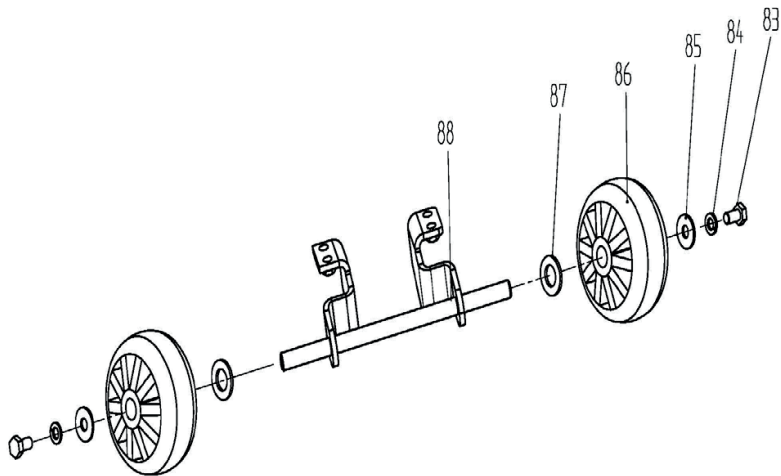
**ELENCO COMPONENTI 2PARTS LIST 2  
SEAPLATE 102/20**GRUPPO CARTER  
SEAPLATE 102/20

**ELENCO RICAMBI 2**  
**SEAPLATE 102/20**
**GRUPPO CARTER**  
**SEAPLATE 102/20**

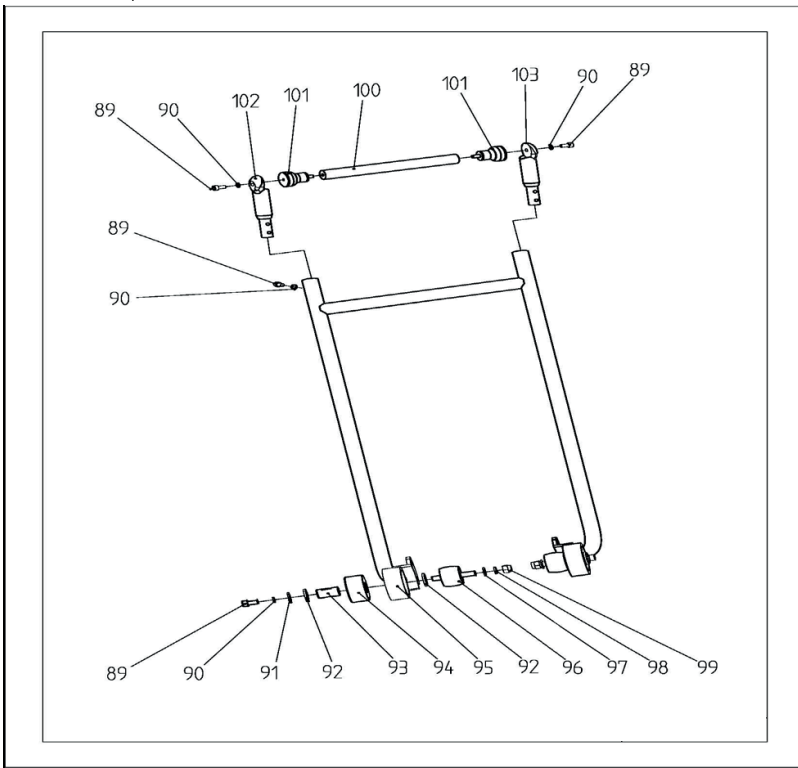
N.	DESCRIZIONE	N. ERP	Q. TÀ	NOTE
41	SERBATOIO DELL' ACQUA	41206013	1	
42	RONDELLA PIATTA	20501007	20	
43	RONDELLA A MOLLA	20509006	18	
44	BULLONE	20102112	3	
45	TAPPO DEL SERBATOIO	41205013	1	
46	BULLONE	20102154	3	
47	RONDELLA A MOLLA	20509008	6	
48	RONDELLA PIATTA	20501009	6	
49	VITE DI TAPPO	21199014	2	
50	BULLONE	20102101	4	
51	TUBO OLIO	10405011	1	data aggiornamento: 2023.12.22 ERP prima della modifica: 41001223
52	MORSETTO PER TUBO	41406009	2	
53	GIUNTO	41101089	1	
54	MINI VALVOLA A SFERA 1/4	41403101	1	
55	RONDELLA DI TENUTA	21104002	2	
56	CORPO CON GIUNTO A CERNIERA	41101088	1	
57	BULLONE	41101087	1	
58	TUBO DI IRRIGAZIONE	41002053	1	
59	BULLONE	20102102	8	
60	CARTER CINGHIA	40902023	1	
61	RONDELLA LUNGA	40504189	4	
62	CONTRODADO	20405004	7	
63	TELAIO DI PROTEZIONE	40204117	1	
64	BULLONE	20102155	2	
65	BULLONE	20102106	3	
66	CONTRODADO	20405006	1	
67	BULLONE	20102105	1	
68	COPERTURA PROTETTIVA DESTRA B	40303125	1	
69	RONDELLA CORTA	40504188	1	
70	TELAIO DI PROTEZIONE	40902024	1	
71	STAFFA, SERBATOIO ACQUA	41002047	1	



**ELENCO RICAMBI 5**  
**SEAPLATE 102/20**

 GRUPPO RUOTAWHEEL ASSY  
 SEAPLATE 102/20


N.	DESCRIZIONE	N. ERP	Q. TÀ	NOTE
83	BULLONE	20102116	2	
84	RONDELLA A MOLLA 8	20509006	2	
85	RONDELLA GRANDE 10	20504003	2	
86	RUOTA	41405002	2	
87	RONDELLA PIATTA	20318056	2	
88	PORTA RUOTE	40204121	1	

**ELENCO RICAMBI 4**  
**SEAPLATE 102/20**
**GRUPPO BRACCIOLO AMMORTIZZATO**  
**SEAPLATE 102/20**


N.	DESCRIZIONE	N. ERP	Q. TÀ	NOTE
89	BULLONE	20306101	8	
90	RONDELLA A MOLLA	20509006	8	
91	RONDELLA GRANDE 10	20504003	2	
92	TAMPONE IN NYLON	41201176	4	
93	PERNO MANIGLIONE	40401069	2	
94	BOCCOLA AMMORTIZZATORE MANIGLIONE	41201175	2	
95	MANIGLIA ANTIVIBRAZIONI	40204119	1	
96	AMMORTIZZATORE MANIGLIONE	41201158	2	
97	RONDELLA PIATTA	20501009	2	
98	RONDELLA A MOLLA	20509008	6	
99	CONTRODADO	20405006	6	
100	BRACCIOLO	40204108	1	
101	AMMORTIZZATORE MANIGLIA	41205012	2	
102	IMPUGNATURA IN ALLUMINIO A2	40406005	1	
103	IMPUGNATURA IN ALLUMINIO A1	40406004	1	

## Garanzia

I prodotti SEA Technology sono coperti da garanzia per un periodo di dodici (12) mesi dalla data di acquisto contro difetti di materiale o di lavorazione, a condizione che:

- Il prodotto in questione è stato utilizzato e sottoposto a manutenzione in conformità alle istruzioni per l'uso.
- Non è stato danneggiato da incidenti, uso improprio o abuso.
- Non è stato manomesso o riparato da persone non autorizzate.

Il proprietario è responsabile dei costi di trasporto da e verso il riparatore autorizzato e il proprietario è responsabile del macchinario durante il trasporto da e verso il riparatore.

**I danni derivanti da urti non sono coperti dalla garanzia. Le frizioni non sono coperte da alcuna garanzia.**

**I motori sono ufficialmente garantiti dai produttori Honda, Robin, Lombardini e Hatz. Per la garanzia del motore, consultare l'allegato.**





# DICHIARAZIONE DI CONFORMITÀ DECLARATION OF CONFORMITY



**Distributore:**  
*(distributor)*  
**Sede legale:**  
*(legal address):*  
*(company headquarters)*

SEA TECHNOLOGY SRL  
VIA MEUCCI 1 - 42028 POVIGLIO (RE)

Dichiara sotto la propria esclusiva responsabilità che la macchina nuova  
*Declares under its own responsibility that the new machine*  
*Declare sous sa responsabilité exclusivement que le machine nouveau*  
*Declara bajo su propia y exclusiva responsabilidad que la maquina nueva*  
*Declara sobre a própria e exclusiva responsabilidade que a máquina nova*

**Modello:**  
*(model)*

SEAPLATE 102/20

Il presente certificato di conformità viene rilasciato su base volontaria in conformità alla Direttiva Macchine 2000/14/CE.  
Stabilisce che l'apparecchiatura in oggetto è conforme ai requisiti essenziali di sicurezza della direttiva.

**È conforme alle  
seguenti Direttive:**  
*Conforms to the  
following Directive:*

2000/14/CE  
98/37/CE  
89/336/CE  
EN500-1  
EN500-4

**Numero di  
fabbricazione:**  
*(manufacture No.)*

n. \_\_\_\_\_

Si dichiara inoltre che la persona autorizzata a costituire il Fascicolo Tecnico è l'Amministratore Unico

**Luogo e data di  
pubblicazione:**  
Poviglio  
10/12/2023

P.I. Mirco dall'Olio  
Presidente

